

На правах рукописи

Родионова Елена Анатольевна

**Адаптация студентов к условиям
многопрофильного колледжа**

13.00.01 – общая педагогика, история педагогики и образования

АВТОРЕФЕРАТ

диссертации на соискание ученой степени
кандидата педагогических наук

Оренбург – 2002

Работа выполнена на кафедре Оренбургского государственного педагогического университета

Научный руководитель: доктор педагогических наук, профессор
Соколова Людмила Борисовна

Официальные оппоненты: доктор педагогических наук, профессор
Член-корреспондент РАО, заслуженный
деятель науки РФ
Орлов Александр Андреевич

кандидат педагогических наук, доцент
Елагина Людмила Васильевна

**Ведущая организация: Саратовский государственный университет
им. Чернышевского**

Защита состоится _____ 2002 г. в _____ часов на заседании диссертационного совета Д.212.181.01 в Оренбургском государственном педагогическом университете по адресу: 460352, Оренбург, ул. Советская, 19

С диссертацией можно ознакомиться в библиотеке Оренбургского государственного педагогического университета.

Автореферат разослан « _____ » _____ 2002 года

Ученый секретарь
диссертационного совета,
доктор педагогических наук,
профессор

С. С. Коровин

Общая характеристика работы

Актуальность исследования обусловлена ситуацией, сложившейся в современной России, которая определяется процессами нестабильности, неопределенностью перспектив, неустойчивостью хозяйственных связей, переосмыслением ценностей и норм взаимодействия человека с миром. Эти процессы не могут быть описаны и объяснены теорией «переходного периода», развитой в отечественной науке. Сегодня нет единой и общепринятой модели желаемого социального состояния, к которой должен привести «переход», так как скорость социальных изменений и скорость индивидуального развития, по мнению ученых, несоизмеримы: динамика социальных изменений превосходит динамику способностей личности адаптироваться к ним.

Социально-экономические перемены обусловили закономерное возвращение к личности. Ориентация средних специальных учебных заведений только на передачу знаний и умений, успеваемость студентов вступает в противоречие с требованиями времени, нивелируя функции адаптации. Сегодня выпускники средней и высшей профессиональной школы обладают знаниями, хорошо ориентируются в последних достижениях науки и техники, но у многих отсутствуют качества, столь необходимые в сложных условиях конкуренции, постоянного обновления производства: умение самостоятельно принимать решения, брать на себя ответственность, вступать в деловые взаимоотношения с участниками производственного процесса, потребность в самовоспитании, саморазвитии (С. В. Кривцова).

Проблема адаптации неоднократно оказывалась в поле зрения педагогов, социологов и психологов. В научной литературе утверждается, что процессы адаптации студента в среднем специальном учебном заведении обеспечивают условия, создаваемые для дальнейшего личностного становления субъекта, развития активности, самостоятельности, в будущем профессионального роста.

Проблема адаптации студентов в многопрофильном колледже многосложна.

Вопросам адаптации и дезадаптации в образовании посвящено немало отечественных и зарубежных исследований. В работах Б. Г. Ананьева, Л. С. Выготского, А. Н. Ананьева, Л. С. Рубинштейна, А.

А. Ухтомского, Г. Селье и др. рассматривается адаптации как общебиологическое и психологическое свойство живых организмов.

Выявлению сущности понятия адаптации посвящены работы Б. Т. Лихачева, Л. А. Беляевой, И. С. Кона и др.

Теории деятельности и методологическим аспектам образования посвящены работы Н. Г. Алексеевой, В. В. Давыдова, Ю. В. Громыко, В. В. Крупнова, А. Н. Леонтьева, Г. П. Щедровицкого.

Вопросы формирования мотивационной сферы личности и установки освящаются в трудах Л. И. Божович, А. Н. Леонтьева, А. Маслоу, Г. Олпорта, К. Роджерса, Д. Н. Узнадзе, ценностных ориентаций личности – А. В. Кирьяковой, В. П. Тугаринова и др., воспитания активности личности и социальной ответственности – В. И. Сперанского, Л. Г. Спиркина.

Психологические механизмы адаптации рассматриваются в исследованиях Б. Н. Алмазова, А. И. Захарова, Н. А. Менчинской, А. В. Петровского, Фельдштейна и др.

Психологические проблемы личности в процессе адаптации к условиям учебного заведения затрагиваются в работах С. В. Кривцовой, Е. Б. Кнорре, М. Е. Кукушкина и др.

Способы педагогической коррекции психических состояний студентов находим в работах А. Н. Левагиной, Т. И. Шамовой, О. И. Павлюк, Л. Н. Захаровой и др.

Факторы, влекущие за собой нарушения процесса адаптации, изучены С. А. Беличевой, И. В. Дубровиной, Н. М. Жариковым, М. С. Логиновой и М. А. Лебедевым, В. Е. Каганом, Л. А. Калининой, Е. В. Новиковой, Л. С. Славиной, Н. В. Литвиненко и др.

Вопросы адаптации подросткового и младшего юношеского возраста к требованиям социальной среды освещены в работах А. С. Белкина, М. К. Кваркина, А. Т. Санина и др.

Особенности развития учащихся в учебно-воспитательном процессе исследовались Н. В. Бочкиной, А. В. Мудриком, С. А. Расчетиной, В. В. Сериковым и др.

Культура педагогической деятельности как необходимое условие обеспечения духовно-нравственного становления личности студента и его адаптации в современном мире обоснована Л. Б. Соколовой, В. М. Пустоваловым.

Управление процессом адаптации студентов в профессиональных учебных заведениях изучено Г. В. Белой.

Проблемы, связанные с бесконфликтным вхождением детей и юношества в мир взрослых, активно разрабатывались зарубежными учеными: Р. Г. Баярд, Д. Баярд, Й. Лангмейер, З. Матейчек, М. Раттер и др.

Вопросы воспитания профессиональной направленности студентов в период адаптации рассмотрены в работах В. М. Шумана, А. И. Кагальняк, Н. Б. Лаврентьевой, А. А. Ковалева и др.

При организации исследования использовались теоретические положения и выводы, структурированные по различным аспектам проектирования содержания профессиональной подготовки (С. Я. Батышев, В. С. Леднев, М. И. Махмутов, П. Н. Осипов, А. М. Новиков, Р. Х. Шакуров и др.).

Ведущая роль в современных исследованиях отведена концепциям: интеграции гуманитарной и профессиональной подготовки (Л. А. Волович); гуманизации и гуманитаризации образования средней профессиональной школы (Г. В. Мухаметзянова); концентрированного обучения (Г. И. Ибрагимов).

В то же время, как показал анализ литературных источников, педагогические условия обеспечения адаптации в таком инновационном образовательном заведении, как многопрофильный колледж, практически не рассматривались. Ощущается недостаток научно-методической литературы и методических рекомендаций по данной проблеме. Предварительно исследование показало, что только 8,1% студентов знают сущность понятия, особенности условий протекания положительной адаптации, умеют определить характер возникших трудностей в общении – 8,3%, в учебной и общественной деятельности – 7,2%, владеют способностями бесконфликтно снять затруднения – 6,8%, лишь 9,4% студентов испытывают потребность в самовоспитании и хотят овладеть умениями самодиагностики, самообразования. Все это обуславливает необходимость поиска педагогических условий организации адаптации студентов в социокультурном пространстве многопрофильного колледжа.

Таким образом, актуальность исследования определяется **противоречиями** между:

– потребностью социума в личности, умеющей адаптироваться в новых социально-экономических условиях, подготовленной к практике профессиональной деятельности, и недостаточной обоснованностью педагогических условий для ее формирования;

– потребностью педагогической практики в обеспечении адаптации студентов в многопрофильном колледже и недостаточной разработанностью этой проблемы в профессиональной педагогике.

Проблема исследования состоит в выявлении, определении и новом теоретическом обосновании эффективности процесса адаптации студентов в многопрофильном колледже.

Актуальность, теоретическая и практическая значимость проблемы обусловили выбор темы исследования: «Адаптация студентов в условиях многопрофильного колледжа».

Цель исследования – выявить и научно обосновать педагогические условия адаптации студентов в многопрофильном колледже.

Объект – образовательный процесс в учебном заведении инновационного типа.

Предмет исследования – адаптация студентов к образовательному процессу многопрофильного колледжа.

Гипотеза исследования: адаптация студентов в многопрофильном колледже будет успешной при условии:

- создания и реализации разработанной на основе выявленных трудностей индивидуально-ориентированной программы адаптации;
- активизации учебно-познавательной деятельности, обеспечивающей сформированность позитивного образа «Я» через ситуацию успеха;
- упреждения трудностей адаптации в многопрофильном колледже.

Задачи исследования:

1. Уточнить сущность понятия «адаптация студентов» многопрофильного колледжа; систематизировать трудности протекания адаптации;
2. На основе выявленных критериев и показателей разработать структурно-логическую модель адаптации студентов в многопрофильном колледже;
3. Разработать научно-методические рекомендации по решению проблемы.

Методологической основой исследования являются отечественные и зарубежные философские и аксиологические теории культуры, личности, деятельности.

Источниками исследования являются:

- фундаментальные положения русской и зарубежной философской и исторической мысли о ведущей роли культуры в становлении

личности (В. С. Библер, В. И. Вернадский, Д. С. Лихачев, М. Мамардишвили, Ортега-и-Гассет, В. В. Розанов, П. Флоренский);

– основные положения методологии педагогики и методики исследования (В. В. Давыдов, В. И. Загвязинский, В. С. Ильин, В. В. Краевский, В. М. Полонский, М. Н. Скаткин);

– концепция гуманизации образования (Ю. А. Алексашина, В. Г. Воронцова, В. А. Сластенин);

– положения о сущности целостного педагогического процесса и его обусловленности социальными и психологическими факторами (Ю. К. Бабанский, Б. П. Битинас, В. С. Ильин, И. Я. Лернер, Л. Ф. Спирин, Г. И. Щукина);

– концепции личностно-ориентированного образования и обучения (Е. В. Бондаревская, В. В. Сериков, И. С. Якиманская).

Методы исследования: общенаучные и теоретические методы (анализ, синтез, прогнозирование, моделирование); комплекс эмпирических психолого-педагогических и социологических методов (опросы, анкетирование, беседы, наблюдения, ретроспективный анализ личного педагогического опыта); праксиметрические методы (организация учебной, трудовой, досуговой деятельности студентов, олимпиад, конкурсов, научно-практических конференций, семинаров); тестирование, психодиагностика; изучение и анализ продуктов деятельности студентов; психолого-педагогический эксперимент; методы математической статистики.

База исследования: многопрофильный горный колледж (г. Кумертау), авиационный техникум (г. Кумертау), Российский гуманитарный колледж (г. Кумертау), Уфимский институт коммерции и права.

Исследование проводилось в три этапа с 1997 по 2002 гг.

На *первом* этапе (1997 – 1998 гг.) путем изучения педагогической, методической, философской литературы определялась степень разработанности проблемы, ее состояние в массовой практике средних специальных учебных заведений, анализировался уровень профессиональной подготовленности работников средних специальных учебных заведений к педагогической деятельности. На этом же этапе был разработан аппарат исследования, определены его объект, предмет, цель, задачи, гипотеза, методологические основы и методы.

На *втором* этапе (1998–2001 гг.) осуществлялась подготовка экспериментальной базы; проходила экспериментальная проверка эффективности разработанной индивидуально-ориентированной про-

граммы и педагогических условий адаптации в многопрофильном колледже. Работа сопровождалась проведением контрольных и экспериментальных срезов, сравнительным анализом полученных результатов.

На *третьем* этапе (2001–2002 гг.) проведена повторная апробация экспериментальной программы; систематизированы и обобщены полученные результаты; сформулированы основные выводы.

Научная новизна исследования определяется тем, что в нем:

- уточнено понятие «адаптация студентов» на основе выявленных типичных трудностей адаптации;
- обоснованы критерии и показатели адаптации студентов в образовательном пространстве многопрофильного колледжа;
- разработана индивидуально-ориентированная программа адаптации студентов;
- выявлены педагогические условия, обеспечивающие адаптацию студентов в многопрофильном колледже.

Теоретическая значимость исследования состоит в том, что:

- выделены критерии и показатели адаптации студентов в многопрофильном колледже, на основе которых возможно более глубокое раскрытие процесса адаптации к новым условиям производственной и профессиональной деятельности;
- разработанная индивидуально-ориентированная программа адаптации студентов в многопрофильном колледже позволяет совершенствовать образовательный процесс колледжа;
- результаты исследования уточняют научные представления о роли активности и самосознания личности в адаптации, способствуют расширению значимости проблемы адаптации в педагогической науке.

Практическая значимость:

Разработанная индивидуально-ориентированная программа сопровождения адаптации и методические рекомендации могут быть использованы преподавателями общеобразовательных школ, колледжей, вузов в учебной и воспитательной работе.

Достоверность и обоснованность результатов исследования обеспечивается его методологической основой, использованием комплекса теоретических и эмпирических методов, адекватных объекту, предмету, цели и задачам исследования, целенаправленным изучением процесса адаптации студентов в социокультурном пространстве многопрофильного колледжа, длительной и масштабной

апробацией результатов исследований в профессиональных учебных заведениях разного типа (техникум, колледж, институт), репрезентативной выборкой.

На защиту выносятся следующие основные положения:

1. Под «адаптацией студентов» в многопрофильном колледже мы понимаем процесс взаимодействия личности с образовательной средой многопрофильного колледжа, позволяющий студентам любого нервно-психологического склада продуктивно преодолевать трудности адаптации (недоосмысление субъектом значения адаптации в жизнедеятельности; низкий уровень сформированности самоконтроля и самооценки, самоорганизации учебного труда; раскоординированность специфических условий учебного заведения с возможностями личности, неумение работать самостоятельно);

2. Эффективность адаптации поддерживается педагогическими условиями: внедрением авторской индивидуально-ориентированной программы сопровождения адаптации; активностью позиции студентов, обеспечивающей позитивный образ «Я» через ситуацию успеха; упреждением трудностей адаптации в многопрофильном колледже.

3. Преодолению трудностей адаптации способствует содержание индивидуально-ориентированной программы, включающей разделы: факультативы «Интеллектуал», «Кто я, или школа самопознания», «Психология успеха», «Профессиональная этика», а также систему научно-методических семинаров для преподавателей, позволяющие решать задачи актуализации интеллектуального потенциала студентов, создания рефлексивной среды, формирования профессиональной мотивации.

Апробация и внедрение результатов исследования. Материалы и результаты исследования докладывались и обсуждались на республиканском семинаре директоров и заместителей директоров по учебной и научной работе, посвященном проблеме внедрения инноваций в средних специальных учебных заведениях, республиканском совещании директоров и заместителей директоров по воспитательной работе (Уфа, 2001 г.), региональном семинаре заместителей директоров по воспитательной работе средних специальных учебных заведений (Салават, 2002 г.), семинаре психологов, педагогов-психологов среднего профессионального образования (Москва, 2001 г.), республиканском совещании директоров и заместителей директоров по учебной работе средних специальных учебных заведений (Нефтекамск, 2000 г.), региональном семинаре преподавателей сред-

них специальных учебных заведений «Гуманизация образования в профессиональной школе» (Кумертау, 2000 г.); заседаниях кафедры института общей педагогики и менеджмента Оренбургского государственного педагогического университета (1998–2001 гг.).

Материалы исследования внедрены в практику работы средних специальных учебных заведений Республики Башкортостан и были использованы на заседаниях комиссий и научно-методических советах горного колледжа, педагогического колледжа, авиационного колледжа (г. Кумертау), Уфимского государственного авиационного университета, Уфимского института коммерции и права, Открытого гуманитарного колледжа (филиалы г. Кумертау).

Структура диссертации. Работа состоит из введения, двух глав, заключения, списка использованной литературы и приложения.

Основное содержание диссертации

Во введении обоснована актуальность избранной темы и изложен научный аппарат исследования, его научная новизна, теоретическая и практическая значимость, формулируются положения, выносимые на защиту.

В первой главе «Теоретические аспекты проблемы адаптации студентов в многопрофильном колледже» рассмотрено понятие «адаптация», выявлены ее виды и компоненты, раскрыта сущность понятия «адаптация студентов», определены подходы к организации процесса адаптации.

В философии адаптация (от позднелат. *adaptation*) – это процесс или свершившийся факт приспособления субъекта к чему-либо: условиям, среде, отношениям. В зависимости от уровня взаимодействия человека со средой выделяются следующие виды адаптации: биологическая, физиологическая, психологическая и социальная. В диссертации даны их подробные характеристики. Рассмотрены две основные формы адаптации – первичная и вторичная. В процессе первичной адаптации человек приобретает некий «базисный мир», и все последующие шаги образовательной и социальной деятельности, так или иначе, согласовываются с конструктами этого мира. Вторичную адаптацию обеспечивают многочисленные социальные институты, в том числе образование.

В исследовании разводятся простая адаптация (та, что происходит в течение всего периода жизни человека и не вызывает резкого изменения в поведении) и сложная (инновационная) (С. П. Иваненков). Анализируя сложную адаптацию, которая возникает в переходные периоды, когда резко меняются социальное окружение, режим жизни, автор приходит к выводу о том, что она характерна для изучаемых категорий субъектов (студентов многопрофильных колледжей), находящихся в условиях повышенной альтернативности, прямой включенности их в социокультурные процессы.

Автором дополнено понятие «адаптация студентов» многопрофильного колледжа. Это процесс взаимодействия личности с образовательной средой многопрофильного колледжа, позволяющий студентам любого нервно-психологического склада продуктивно преодолевать трудности адаптации (недоосмысление субъектом значения адаптации в жизнедеятельности; низкий уровень сформированности самоконтроля и самооценки, самоорганизации учебного труда; раскоординированность специфических условий учебного заведения с возможностями личности, неумение работать самостоятельно).

В диссертации изложена технология адаптации студентов, способствующая снятию ее затруднений, формирующая положительное отношение к опыту сотрудничества студентов. Она представлена в модели, которая включает организацию и самоорганизацию полилога: «студент – его «Я»; «студент – студент»; «студент – группа», «студент – коллектив», «студент – преподаватель».

Технология предполагает поэтапное использование информационно-рецептивного, инструктивно-репродуктивного, проблемного, эвристического, исследовательского методов и включает следующие критерии: мотивационный, когнитивный, деятельностный и эмоциональный. В соответствии с критериями были разработаны уровневые показатели адаптации студентов в многопрофильном колледже (таблица 1).

Многопрофильный горный колледж как инновационное профессиональное заведение строит свою деятельность на ряде основополагающих подходов: интегративно-культурологического, личностно-деятельностного и личностно-ориентированного, обеспечивающих эффективность организации процесса положительной адаптации студентов, в котором учитываются индивидуальные особенности участников образовательного процесса; гуманизацию учебно-

воспитательного процесса, развитие духовной культуры и ответственности личности, раскрытие творческого потенциала студентов.

Таблица 1.

Критерии и уровневые показатели адаптации студентов в многопрофильном колледже

Показатели	Уровни адаптации		
	высокий	средний	низкий
<i>Мотивационный критерий</i>			
Увлеченность студента будущей профессией Желание самореализоваться как профессионалу	- осознанная мотивация адаптации	- сопутствующая мотивация адаптации	- отрицательная мотивация адаптации
<i>Когнитивный критерий</i>			
Знания студента: - о сущности и особенностях адаптации в условиях многопрофильного колледжа; - о личности, самоопределении и самореализации, приемах самодиагностики, саморегуляции поведения; - о сущности учебной деятельности и способов ее усвоения; - о творчестве как личностной характеристики профессионала;	- знания глубокие, системные, личностно принятые, интериоризированные, выработано ценностное отношение	- знания глубокие, но не представляют систему; - к знаниям не выработано личностное отношение	- отрывочные представления по проблеме адаптации
<i>Деятельностный критерий</i>			
Умения: - отрефлексировать основания деятельности и поступка; - определить характер возникших трудностей в учебной и общественной деятельности, общении; - выбрать адекватные средства для бесконфликтного решения ситуации; - отдиагностировать личностные индивидуальные особенности, интерпретировать их, построить программу самовоспитания.	- умения носят творческий характер	- репродуктивный характер умений	- умения не сформированы
<i>Эмоциональный критерий</i>			
Удовлетворенность адаптацией студентов к обучению в многопрофильном колледже	- устойчивые положительные эмоциональные реакции	- ситуативные положительные реакции	- отношение к адаптации обучения отрицательное

Данные подходы способствовали построению системы адаптации, в которой системообразующим элементом выступает цель: развитие личности студента и ее профессиональная самореализация. Результатом процесса адаптации является личность как продукт процесса образования, направленная на активное саморазвитие, умеющая адаптироваться в различных ситуациях (рис. 1)

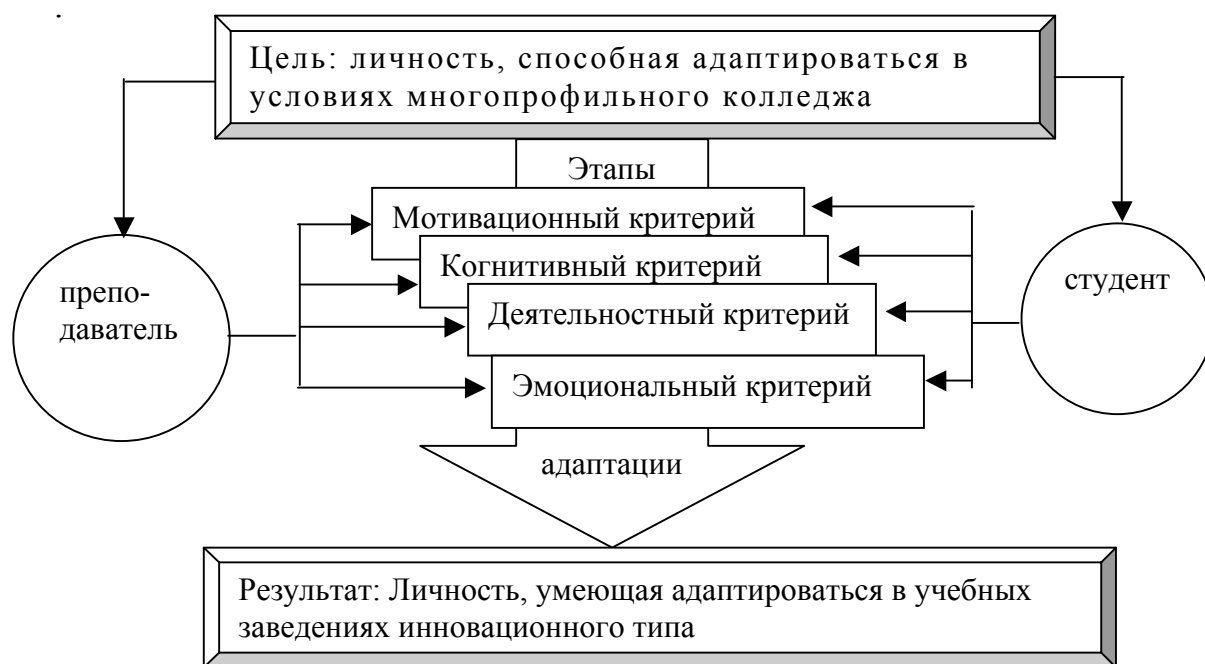


Рис. 1. Модель процесса адаптации студентов в многопрофильном колледже

При выявлении педагогических условий адаптации мы опирались на системный подход, придерживаясь логики выделения условий, предложенной А. Я. Найном; логики развертывания процесса адаптации, поэтапного усложнения целей, предмета и содержания; учета специфики образовательного учреждения (многопрофильный горный колледж).

Выявление трудностей адаптации студентов было направлено на повышение роли индивидуальной и индивидуально-групповой формы работы во взаимосвязи и взаимовлиянии процессов дифференциации и индивидуализации. Индивидуализация на данном этапе потребовала обобщения выделенных затруднений адаптации: отсутствие знаний (о сущности процесса адаптации, учебной деятельности и способах усвоения материала, организации процесса обучения); несформированность самоконтроля и самооценки, способов

организации учебного труда, умения налаживать отношения сотрудничества с преподавателями и сверстниками, переноса способов адаптации в многопрофильном колледже в другие ситуации; специфические условия многопрофильного колледжа (почасовой объем и содержание учебных дисциплин, общий объем учебной нагрузки, требований к самостоятельности и ответственности студентов).

Во второй главе «Опыт деятельности по адаптации студентов в многопрофильном колледже» описана опытно-экспериментальная работа, сущность которой состояла в реализации комплекса педагогических условий адаптации студентов в многопрофильном колледже.

В ходе пилотного исследования нами были опрошены студенты первых курсов средних специальных учебных заведений инновационного типа г. Кумертау (всего 600 человек). Из всех опрошенных студентов только 3,3% были удовлетворены своим положением в колледже, 32,2% респондентов отметили сложность привыкания к новым условиям, 41,1% чувствовали себя подавленными, указывали на нежелание учиться дальше. Результаты опроса показали, что на высоком уровне адаптации находятся 9,4% студентов, на среднем – 23,9%, на низком уровне - 66,7% .

Опытно-экспериментальная работа включала констатирующий, формирующий эксперимент и результативно-оценочный этап.

С преподавателями, которые участвовали в опытно-экспериментальной работе, был проведен цикл научно-методических семинаров на тему: «Педагогические условия адаптации студентов в колледже», на которых рассматривались проблемы сложной адаптации и способы ее осуществления в многопрофильном колледже. Формированию у преподавателей умений организовывать и осуществлять процесс адаптации в группах способствовал педагогический тренинг, который включал психогимнастику (упражнения на снятие физической зажатости и психологическое расслабление), работу в круге (обсуждение содержательных вопросов тренинга), взаимоконсультирование (соконсультирование), проигрывание и рефлексия педагогических ситуаций, возникающих в период адаптации и их практическую коррекцию, психотехнические игры, создание ситуаций успеха.

При подготовке формирующего эксперимента были созданы контрольные и экспериментальные группы.

В экспериментальных группах работа осуществлялась в следующих направлениях:

- индивидуальная работа со студентами, испытывающими затруднения в адаптации;

- совершенствование образовательного процесса в колледже, направленного на реализацию личностно-деятельностного и личностно-ориентированного подходов, обеспечивающих успешность адаптации студентов.

В контрольных группах также внедрялись инновационные технологии обучения, ориентированные на формирование учебных умений.

В опытной работе мы исходили из того, что наиболее успешно реализуются те экспериментальные программы, в которых обучение социальному поведению осуществляется через игру, проигрывание и переживание ситуации, а не через заучивание «правильных ответов».

С этой целью были организованы факультативы: «Профессиональная этика» (формирование мотивационного критерия адаптации); «Интеллектуал» (направленный на актуализацию интеллектуального потенциала студентов, информирование студентов о сущности процесса адаптации, учебной деятельности и способах ее усвоения, формирование когнитивного критерия адаптации); «Кто я, или школа самопознания» и «Психология успеха» (эмоциональный и деятельностный критерии адаптации).

В ходе экспериментального внедрения факультативов было отмечено, что методы, избранные нами, воздействовали на эмоциональную сферу студентов (психологические упражнения и игры, творческие этюды, самотестирование и др.). В беседах, дискуссиях, диспутах у студентов формировались навыки преодоления трудностей адаптации. Мы ориентировали студентов на моделирование устойчивых положительных субъективных отношений к познавательной деятельности, актуализацию интеллектуального потенциала студентов. Студенты овладевали методами самодиагностики, «создавали» социально-психологические, позволившие нам разрабатывать индивидуальные программы адаптации к образовательному процессу.

Тренинговые занятия становились той рефлексивной средой, в которой формировались умения адаптации. Мы отмечали развитие толерантности студентов, столь необходимой для адаптации в нестандартных ситуациях, позволяющей устанавливать доверительные

отношения с партнерами (например, во время производственной практики). У студентов формировалась установка на успех, рефлексия позволяла менять самооценку и ситуативное поведение, способствующее успеху или неудаче в деятельности, а также вырабатывать приемы управления собой в кризисной ситуации.

Учитывая, что значимым показателем успешности пребывания в многопрофильном колледже студент считает успеваемость, в ходе опытно-экспериментальной работы по адаптации мы отслеживали показатели их успеваемости. В целом адаптация вызвала положительные изменения успеваемости студентов (таблица 2). Мы наблюдали повышение активности студентов в организации вечеров, викторин, конкурсов, в том числе изменение «интеллектуального потенциала» этих мероприятий.

Таблица 2.

Динамика успеваемости
студентов экспериментальной и контрольной групп
по результатам аттестации

Год группы	Результаты успеваемости (на 1 ноября)		
	1999-2000 гг.	2000-2001 гг.	2001-2002 гг.
контрольная группа (300 студентов.)	48,3%	54,4%	46,2%
экспериментальная группа (300 студентов)	56,6%	68,8%	67,1%

Таким образом, реализация индивидуально-ориентированной программы способствовала адаптации студентов в образовательном процессе, последняя обеспечивала повышение их успеваемости уже на первых этапах.

Качественные изменения уровней показателей адаптации студентов и оценка эффективности индивидуально-ориентированной программы адаптации студентов в колледже приведены нами на рис. 2.

Количество студентов с высоким уровнем адаптации в экспериментальной группе увеличилось с 9,1% до 46,6%, а в контрольной практически не изменилось (9,4% - 10,1%).

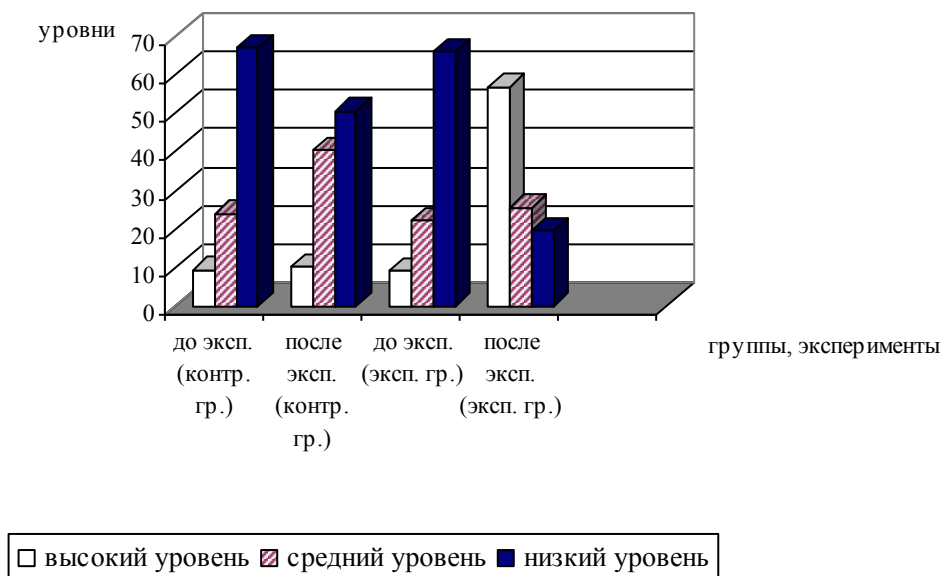


Рис. 2. Динамика уровней адаптации по группам

Количество студентов, которые ранее относились к своему положению в колледже как к критическому, уменьшилось с 15,4% до 2,1%. Более многочисленной стала группа студентов, находящихся на среднем уровне адаптации. В экспериментальной группе в 3,4 раза уменьшилось количество обучающихся с низким уровнем адаптации (в контрольных – в 1,3 раза).

В ходе опытно-экспериментальной работы произошли довольно заметные изменения и в других показателях адаптации: улучшилось отношение студентов друг с другом, с преподавателями, уменьшилось количество конфликтов.

На рис. 3 отражена динамика уровня адаптации студентов по выделенным критериям.

Как положительный результат нашей работы мы отмечаем тот факт, что наибольшие изменения произошли по мотивационному и эмоциональному критериям адаптации, что идет в русле представлений современной отечественной и зарубежной педагогики, о возрастающей значимости этих показателей в двадцать первом веке.

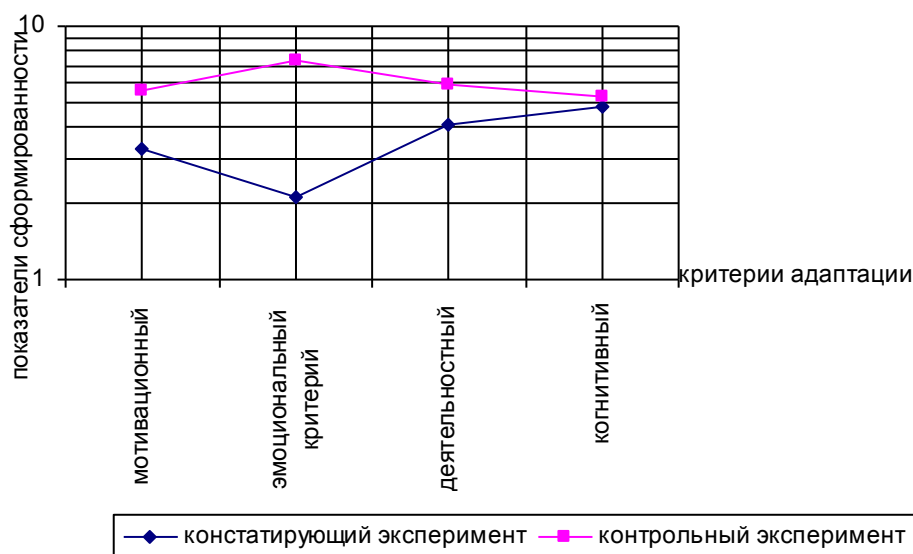


Рис. 3. Динамика критериев адаптации студентов экспериментальной группы

В **заключении** диссертации сделаны следующие выводы:

1. Исследование показало, что проблема адаптации студентов остается актуальной и требует практической реализации в многопрофильных колледжах;

2. Адаптация студентов – это процесс взаимодействия личности с образовательной средой многопрофильного колледжа, позволяющий студентам любого нервно-психологического склада продуктивно преодолевать трудности адаптации.

3. Типичными трудностями адаптации студентов в многопрофильном колледже являются: недоосмысление субъектом значения адаптации в жизнедеятельности; низкий уровень сформированности самоконтроля и самооценки, самоорганизации учебного труда; раскоординированность специфических условий учебного заведения с возможностями личности, неумение работать самостоятельно.

4. Использование педагогических условий позволяет поднять качество образования, уровень адаптации с 9,1% до 46,6%, что свидетельствует об их эффективности.

5. Эффективности педагогических условий, снимающих сложность адаптации, способствовали факультативы «Профессиональная этика» (формирование мотивационного критерия адаптации); «Интеллектуал» (направленный на актуализацию интеллектуального потенциала студентов, информирование студентов о сущности процесса адаптации, учебной деятельности и способах ее усвоения, форми-

рование когнитивного критерия адаптации); «Кто я, или школа самопознания» и «Психология успеха» (эмоциональный и деятельностный критерии адаптации). Показателем эффективности явились мотивационные изменения, ведущими среди которых стали познавательные и профессиональные мотивы.

Таким образом, в ходе опытно-экспериментальной работы была достигнута цель исследования и решены поставленные задачи. Общие выводы подтверждают правомерность гипотезы.

Вместе с тем проблема адаптации студентов нуждается в дальнейшем изучении. Перспективными представляются исследования адаптации студентов к профессиональной практике в процессе обучения, так и в дальнейшей профессиональной деятельности. Возникает необходимость изучения соотношения особенностей адаптации к обучению и профессиональной деятельности в условиях конкуренции и рыночных отношений в сфере труда.

Основные положения проведенного диссертационного исследования отражены в следующих публикациях:

1. Родионова Е. А. Проблемы профессиональной адаптации конкурентноспособного специалиста. – Казань: Изд-во КГПУ, 1999. – С. 76-79.

2. Родионова Е. А. Становление профессионального имиджа менеджера. – Стерлитамак: Изд-во СГПУ, 1999. – С. 40-46.

3. Родионова Е. А. Гуманизация образовательного процесса как условие адаптации студентов в социокультурном пространстве многопрофильного колледжа. – Уфа: РИО РУНМЦ, 2000. – С. 68-76.

4. Родионова Е. А. Педагогические условия адаптации студентов в профессиональной школе. – Москва: «Тезарус», 2000. – С. 25-28.

5. Родионова Е. А. Проблемы адаптации студентов в условиях многопрофильного колледжа. – Стерлитамак-Кумертау: Изд-во СГПУ, 2000. – С.32-36.

6. Родионова Е. А. Профилактика снижения качественной успеваемости студентов в процессе адаптации в многопрофильном колледже. – Москва: «Тезарус», 2002. – С. 25-28.

7. Родионова Е. А. Научно-исследовательская работа в социокультурном пространстве многопрофильного колледжа. – Уфа: РИО РУНМЦ, 2002. – С. 29-36.

Родионова Е.А. Адаптация студентов в многопрофильном колледже :
автореферат дис. ... кандидата педагогических наук : 13.00.01 /
Оренбург. гос. пед. ун-т. - Оренбург, 2002. - 20 с.